

مؤسسة مخزومي
Makhzoumi Foundation



SITUATION UPDATE
BRIEFING REPORT

BEIRUT PORT EXPLOSION

AUGUST 2020



SITUATION OVERVIEW

A deadly explosion on August 4, 2020 struck Beirut port. The explosion was felt as far as 15 Kilometers away with \$15 billion worth of damage. A state of emergency is declared in the capital for a period of 2 weeks. Families have been forced to seek temporary shelter at schools, acquaintances and administrative buildings. This comes on top of the very significant effects of the economic crisis and the COVID-19 pandemic.

220+	6000+	30+	300000+
Deaths	Injured	Missing	Displaced

*Source: https://reliefweb.int/sites/reliefweb.int/files/resources/IntlMedCorps-BeirutExplosion_SitRep03.pdf

MAKHZOUMI FOUNDATION'S RESPONSE

Despite the heavy hit over Makhzoumi Foundation premises in Beirut, all its teams stayed fully functional based on guidance by the Founder, M.P. Fouad Makhzoumi, and the President, Mrs. May Makhzoumi. The instant the explosion eroded, the Safety and Emergency committee called for an emergency consultation to set the crisis plan. An operation room to manage the crisis was set in place in the midst of Beirut standing by for 24/7. All staff and volunteers were mobilized according to the crisis response Plan. Several hotlines were prompt activated based on the emergency needs. The hotline for the Psycho-Social Support is held active through the healthcare team. The hotline for the call for volunteers also is held active by the volunteers' unit, and the general support hotline is operating in the field for people requesting urgent help in removing glass and cleaning.

A fleet of buses and trucks is deployed for field support. The Mobile Medical Unit is serving the injured. The Yalla Nefroz Truck is collecting and transporting piles from ground zero area to specific places for recycling or packing. While the Fun Bus is touring streets to do social animation for traumatized children. An emergency tent is assembled in Martyr's square, in the heart of Beirut, hosting all the volunteers and the medical teams. All the partners are contacted for collaborative efforts and works are added up for the optimal help on the ground. Current discussions are taking place hourly with stakeholders to determine the most urgent needs and potential response options. Communication is done with LHDF consortium, Lebanese Red Cross, Ministry of Public health, UN agencies, Municipality of Beirut, Municipality of Bourj Hammoud, save the children and many others.





ACTIONS TAKEN

Makhzoumi Foundation Rapid Response to manage the Beirut Explosion Crisis focuses on **6 core points**:

MEDICAL SUPPORT

The **emergency team** is in action since the first moments of the blast. The Primary Healthcare Center (PHC) in Mazraa is open for all medical services. Medical consultations, laboratory and radiology and medications dispensing. The First aid assistances in Beirut mainly in ground zero is done by the physicians and the registered nurses, in addition to all the first aid services offered to people who come to the PHC.

The MMU Rapid Response

The Mobile Medical Unit (MMU) is mobilized into shattered Beirut Streets to offer emergency support. It drops volunteers who offer first aid and distribute hygiene kits. Home visits take place on a daily basis in the affected areas for people who are at a halt, and the elderly who cannot move out of their broken houses.

NFIs and WASH

A Call for Volunteers: A Special Volunteering Hotline on 76667239 is mobilized are set in place with human efforts underway to support the national response to the explosions. Humanitarian actors continue to assess immediate needs across affected areas. More than 100 individuals are involved every day with 3 teams distributed in Beirut ground zero. Specialized team leaders are guiding the operations up-to-the-minute, coordinating directly with the 24/7 main operations room. Networking with other NGOs is helping Makhzoumi Foundation team in joining the forces. International and local partners are helping through food distribution and in-kind donations. More than 270 hot meals and food parcels are distributed daily, in collaboration with the LRC and the World Central Kitchen.

A Call for Support and Donations: As a way to help shattered Beirut get back to its stable status again, Makhzoumi Foundation engaged its support and donations sector. A micro-website is started for this cause. Support items such as medications and para-medicals, In-kind items such as clothes, and donations are all accepted from everywhere inside Lebanon and from neighboring countries.

A Call for environmental sustainability: Capitalizing on Makhzoumi Foundation environmental campaign, YALLA NEFROZ, a mobilized truck, mainly in ground zero in Beirut streets, is collecting piles of glass, wood and stones. The truck carries 825 Kilograms per one load. There is full coordination with the Beirut governor's office and local organizations for the collection, transportation and sorting process.

PROTECTION

Makhzoumi Foundation is implementing emergency protection services since the first day of Beirut explosion. By liaising with the office of Beirut Governor, the Ministry of Public health and the Municipality of Bourj Hammoud, teams are coordinating the response at the field level. Priority is addressed mainly toward outreach, community engagement, psychological first aid and referrals to Psycho-Social support (PSS), which is provided by specialized teams in the primary healthcare center in Mazraa and in the field through the MMU and the Fun Bus. Protection service are taking place on a daily basis. The PSYCHO-SOCIAL SUPPORT HOTLINE 70793038 is also mobilized for emergency cases. Social animation through the Fun Bus team in the field helps children who are traumatized because of the explosion.

CHALLENGES

The teams are facing too many **Challenges** in the field. Support is needed to its utmost requisite. Transportation and circulation in the streets of Beirut are hard. Also in the middle of the Coronavirus pandemic, the situation is scary. Teams are emphasizing on awareness during the emergency services. Hygiene kits are being distributed too. The Rapid Assessment team also is facing the same challenges



IN THE PIPELINE:

Makhzoumi Foundation’s works in crisis since 2006 in Lebanon demonstrates that the most effective way humanitarian actors and the civil society can assist is by making **IN-KIND** contributions and **MONETARY** aids. Conducting relief operations. The Foundation encourages donations because they allow aid professionals to procure the exact items needed and reduce the burden on limited resources.

In addition to all In-kind donations mentioned earlier in this report, UNHCR solidarity Fund and LWR requests for food parcels, sleeping bags, mattresses and hygiene kits are in the pipeline.

Groups of engineers have also donated cash assistance for 15 families, while the French Aid provided more than 50 food parcels.

SHELTER

To support with access to the affected areas in Beirut ground zero and other affect, Makhzoumi Foundation is liaising with its partners, local authorities, and volunteers to provide shelter in Saifi, Geitawi, Mar Mkhayel, Gemayze, and Karantina. Homes, stores, hospitals and schools in the area are visited. Glass, stones and aluminium is removed.

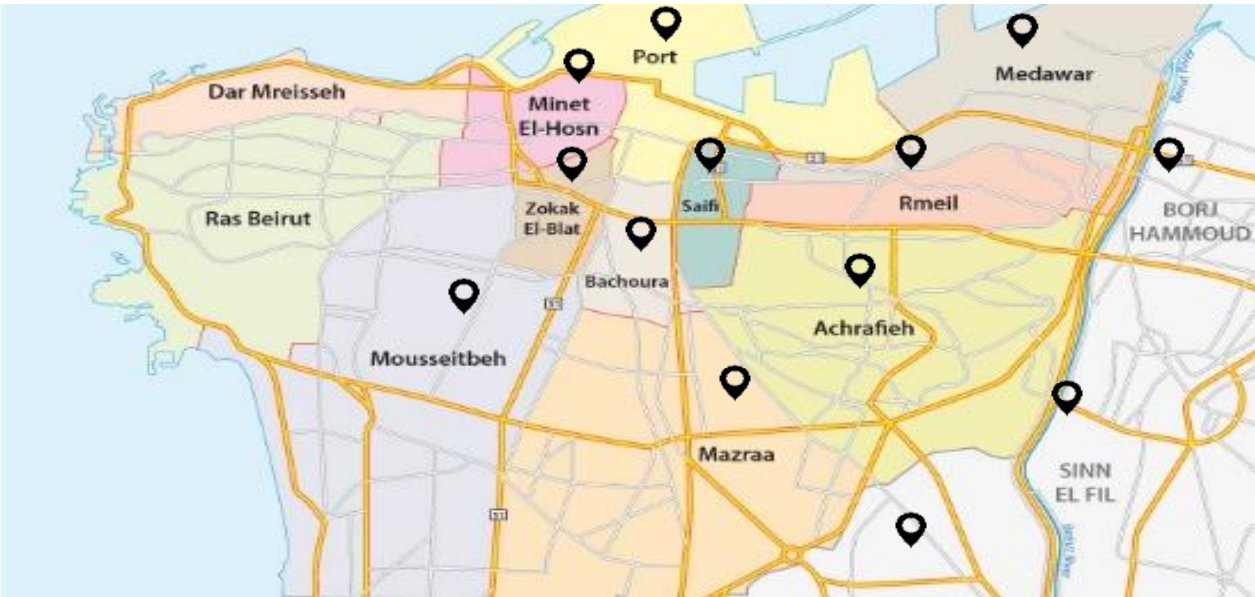
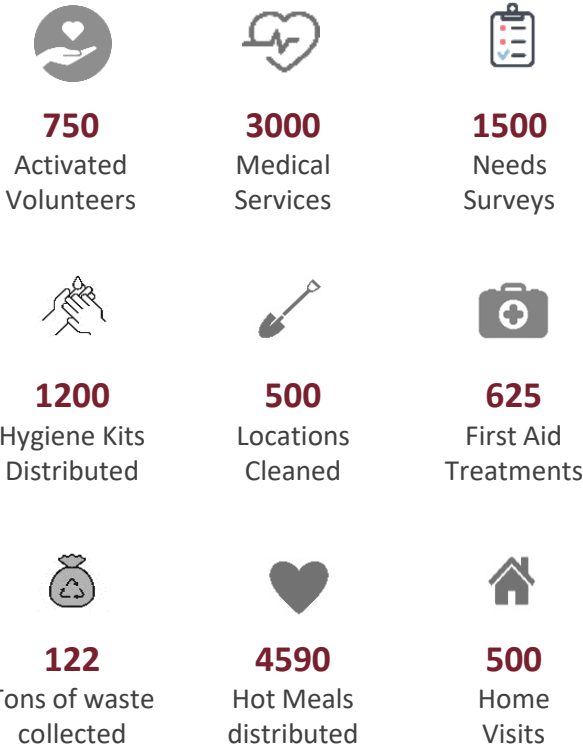
A Rapid Impact Assessment is developed by Makhzoumi Foundation immediately as a tool for the execution of the explosion’s impact support, as a flexible, transparent and a permanent record. The assessment is implemented by the Field Impact Assessment Committee. It’s a House to House survey, whereby surveyors address questions about the explosion to people affected. 1500 surveys are filled in and results will be published to support crowdfunding and in-kind donations.

The field teams continue to work with other local actors, including the Lebanese Red Cross, on other household assessments and zoning. There are 2 other groups touring the Karantina area also aiming to assess the damages.

Effective coordination is reducing duplication of assistance. The Protection sector of Makhzoumi Foundation is building on its experiences and its resources from previous crises managed, since

2006, starting with the Israeli bombarding of Lebanon, to the Iraqi and Syrian wars, to the forest fires in Mount Lebanon, and to the Coronavirus pandemic.

BY THE NUMBERS



REPLYING TO MISSIONS

Worthy humanitarian missions called upon 24/7 on the crisis hotlines are instantly executed by Makhzoumi Foundation teams.

Surveying, cleaning and supporting Beirut streets that are highly damaged also on a daily basis. This includes Charles Helou, Armenia street, Gemayze, Saifi, Karantina. Then the streets that are in Ground 1 are also screened. This includes Mar Elias, Mazraa, Bashoura, Zokak El Blat, Salim Slem, Malla, Zarif, Khanda2 I Ghami2, Karakol El Druze, Ras El Nabeh, Al Zaydanieh, Achrafieh, Sodeco area, Mar Mkhayel, Martyr's square.

Placing 3 tents in Martyr's square, Mar Mkhayel, and Karantina to coordinate the Rapid Response Task Forces on the ground, working with office staff, synchronizing with partners, and conducting needs assessments for detailed planning on any intervention.

Visiting schools in Beirut ground zero to clean and remove piles of broken glass and stones: Gebran Twayni 1 & 2, Uruguay School, Frères Gemayze, Achrafieh Middle Public School, and Laure Mghayzel school.

Aiding the 3 fully damaged hospitals, in Achrafieh area, Geitawi hospital, Wardieh hospital, and Saint George Medical Center.

Assisting the stores in Karantina in removing piles and restoring their frontage.

Helping the displaced people pack their shattered belongings into special stores until further interventions.

Cleaning damaged homes and taping nylon covers over their doors and windows.

Cleaning public gardens including Basta garden.

Working with UNICEF volunteers, the Lebanese University and the Lebanese Red Cross on the Ring Bridge to map and identify the damage.

Providing counseling for pregnant and lactating women, inside the UNICEF tents, by volunteers in the Geitawi and Al Basta areas, in line with phone guiding.

Providing wound care for injured people and distributing face masks inside the MMU, in Gemayze and Saifi areas, by registered nurses and physicians from Makhzoumi Foundation and UNHCR.

Additional Links:

<https://makhzoumi-foundation.org/>
<https://www.facebook.com/makhzoumi.foundation/>
<https://twitter.com/makhzoumi>
https://www.instagram.com/makhzoumi_foundation/
<https://www.youtube.com/user/makhzoumifoundation>
<https://makhzoumi-foundation.org/beirut-explosion-crisis/>

For more details, please contact:
Makhzoumi Foundation Headquarter in Beirut, Lebanon
info@makhzoumifoundation.org
++961-1-660890

مؤسسة مخزومي
Makhzoumi Foundation



#PrayForBeirut

makhzoumifoundation.org/donate/



WORLDWIDE SUPPORT IS NEEDED

 **DONATE ONLINE NOW**



FOOD



CLOTHES



MEDICATIONS

OR ANYTHING WE CAN GIVE... FROM OUR HEARTS

> FOR DONATION 961 76 667239

مؤسسة مخزومي
Makhzoumi Foundation



تحديث الوضع
تقرير موجز

انفجار مرفأ بيروت

أب ٢٠٢٠



نظرة عامة على الوضع

انفجار مميت ضرب مرفأ بيروت في 4 آب / أغسطس 2020. وقد شعر الناس بالانفجار على بعد 15 كيلومتراً وخلف 15 مليار دولار من الخسائر. وقد تم إعلان حالة الطوارئ في العاصمة لمدة أسبوعين. وأجبرت العائلات على البحث عن مأوى مؤقت في المدارس وعند المعارف وفي المباني الإدارية. يأتي هذا إلى جانب الآثار المهمة للأزمة الاقتصادية ووباء كوفيد-19.

+300000	+30	+6000	+220
بدون مأوى	مفقود	مصاب	وفاة

* المصدر: https://reliefweb.int/sites/reliefweb.int/files/resources/IntlMedCorps-BeirutExplosion_SitRep03.pdf

إستجابة مؤسسة مخزومي

على الرغم من الضربة الشديدة التي لحقت بمقر مؤسسة مخزومي في بيروت، ظلت جميع فرقها تعمل بكامل طاقتها بناءً على توجيهات المؤسس سعادة النائب فؤاد مخزومي، ورئيسة المؤسسة السيدة مي مخزومي. فور حدوث الانفجار، اجتمعت لجنة السلامة والطوارئ في المؤسسة وقامت بإجراء مشاورات طارئة لوضع خطة لإدارة الأزمة.

تم إنشاء غرفة عمليات لإدارة الأزمة في وسط بيروت على أهبة الاستعداد على مدار الساعة وطوال أيام الأسبوع. تم حشد جميع الموظفين والمتطوعين وفقاً لخطة الاستجابة للأزمات. تم تفعيل العديد من الخطوط الساخنة على الفور بناءً على احتياجات الطوارئ. يعمل الخط الساخن للدعم النفسي الاجتماعي من خلال فريق الرعاية الصحية. كما تم تفعيل الخط الساخن من قبل وحدة المتطوعين لدعوة المتطوعين للمشاركة في حملات التنظيف. وتم أيضاً تفعيل الخط الساخن للدعم العام في محيط مكان الانفجار وذلك للأشخاص الذين يطلبون مساعدة عاجلة في إزالة الزجاج وتنظيف الدمار.

تم نشر مجموعة من الباصات والشاحنات للدعم الميداني. تقوم العيادة النقالة بخدمة الجرحى. وتقوم شاحنة يلا نفرز بجمع ونقل الركاب من منطقة الانفجار إلى أماكن محددة لإعادة التدوير أو التعبئة. بينما يتجول باص المرح في الشوارع للقيام بالرسوم المتحركة الاجتماعية للأطفال المصابين بصدمات نفسية. كم تم نصب خيمة طوارئ في ساحة الشهداء في قلب بيروت تستضيف جميع المتطوعين والفرق الطبية. ويتم الاتصال بجميع الشركاء لضم الجهود المشتركة للحصول على المساعدة المثلى على أرض الواقع.

تجري المناقشات الحالية بالساعة مع أصحاب المصلحة لتحديد الاحتياجات الأكثر أهمية وخيارات الاستجابة المحتملة، مع التركيز بشكل خاص على الرعاية الصحية والأمن الغذائي والاحتياجات الأساسية. يتم التواصل مع LHDF والصليب الأحمر اللبناني ووزارة الصحة العامة ومنظمات الأمم المتحدة وبلدية بيروت وبلدية برج حمود وSave the Children وغيرها الكثير.

الخطوات المتخذة

تركز الاستجابة السريعة في مؤسسة مخزومي لإدارة أزمة الانفجار في بيروت على 6 نقاط أساسية:

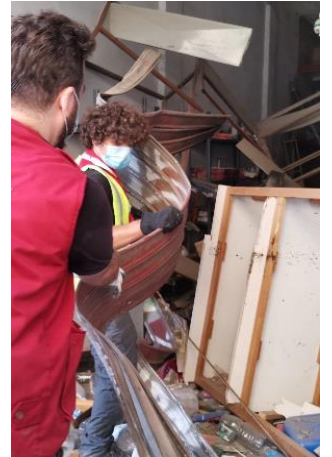
الدعم الطبي

يعمل فريق الطوارئ منذ اللحظات الأولى للانفجار. مركز الرعاية الصحية الأولية في المزرعة مفتوح لجميع الخدمات الطبية. الاستشارات الطبية والمختبرية والأشعة وصرف الأدوية. يتم تقديم مساعدات الإسعافات الأولية في بيروت بشكل رئيسي في منطقة الصفر من قبل الأطباء والمرضات المسجلين ، بالإضافة إلى جميع خدمات الإسعافات الأولية المقدمة للأشخاص الذين يأتون إلى مركز الرعاية الصحية الأولية.



الاستجابة السريعة للعيادة النقالة

تمت تعبئة العيادة الطبية النقالة في شوارع بيروت المدمرة لتقديم الدعم في حالات الطوارئ. فهي تنقل المتطوعين وتقدم الإسعافات الأولية وتوزع أدوات النظافة الشخصية. تتم الزيارات المنزلية للخدمات الطبية بشكل يومي في المناطق المتضررة للأشخاص الذين توقفوا عن العمل وكبار السن الذين لا يستطيعون الخروج من منازلهم المهتمة.



المواد غير الغذائية والمياه والصرف الصحي والنظافة

دعوة للمتطوعين: تم تعبئة خط ساخن خاص للتطوع على 76667239 مع الجهود البشرية الجارية لدعم الاستجابة الوطنية للانفجار. تواصل الفرق العاملة على الأرض تقييم الاحتياجات الفورية في المناطق المتضررة. يشارك أكثر من 100 فرد كل يوم مع 3 فرق موزعة في مركز الانفجار. يقوم قادة الفرق المتخصصة بتوجيه العمليات، بالتنسيق المباشر مع غرفة العمليات الرئيسية على مدار الساعة طوال أيام الأسبوع. يساعد التواصل مع المنظمات غير الحكومية الأخرى فريق مؤسسة مخزومي في ضمّ الجهود. كما يساعد الشركاء الدوليون والمحليون من خلال توزيع المواد الغذائية والتبرعات العينية. يتم توزيع أكثر من 270 وجبة ساخنة وعينات غذائية يوميًا ، بالتعاون مع الصليب الأحمر اللبناني والمطبخ المركزي العالمي.

دعوة للدعم والتبرعات: كوسيلة لمساعدة بيروت الممزقة على العودة إلى وضعها المستقر مرة أخرى، شاركت مؤسسة مخزومي في قطاع الدعم والتبرعات. بدأ موقع الويب المصغر لهذا السبب. يتم قبول جميع المواد الداعمة مثل الأدوية والمساعدات الطبية والعينية مثل الملابس والتبرعات من كل مكان داخل لبنان ومن البلدان المجاورة.

دعوة للاستدامة البيئية: بالاستفادة من الحملة البيئية لمؤسسة مخزومي، تقوم شاحنة يلا نفرز، في منطقة الانفجار في شوارع بيروت، بجمع أكوام الزجاج والخشب والحجارة. تحمل الشاحنة 825 كيلوجرامًا لكل حمولة واحدة. هناك تنسيق كامل مع مكتب محافظ بيروت والمنظمات المحلية لعمليات الجمع والنقل والفرز.

الحماية



مؤسسة مخزومي تنفذ خدمات الحماية الطارئة منذ اليوم الأول لتفجير بيروت. بالتنسيق مع مكتب محافظ بيروت ووزارة الصحة العامة وبلدية برج حمود ، تنسق الفرق الاستجابة على المستوى الميداني.

يتم توجيه الأولوية بشكل أساسي نحو التواصل والمشاركة المجتمعية والإسعافات الأولية النفسية والإحالات إلى الدعم النفسي والاجتماعي، والذي يتم توفيره من قبل فرق متخصصة في مركز الرعاية الصحية الأولية في المزرعة وفي الميدان من خلال العيادة النقالة وباص المرح.



خدمة الحماية تجري على أساس يومي. كما تم تعبئة الخط الساخن للدعم النفسي والاجتماعي 70793038 للحالات الطارئة. النشاطات الاجتماعية من خلال فريق باص المرح في الميدان تساعد الأطفال المصابين بصدمات نفسية بسبب الانفجار.

في التحضير:

تُظهر أعمال مؤسسة مخزومي في الأزمات في لبنان منذ عام 2006 أن الطريقة الأكثر فاعلية التي يمكن للجهات الفاعلة الإنسانية والمجتمع المدني أن تساعد بها هي من خلال تقديم مساهمات عينية ومساعدات مالية. وتشجع المؤسسة التبرعات لأنها تتيح للعاملين في مجال الإغاثة شراء العناصر المطلوبة بالضبط وتقليل العبء على الموارد المحدودة.

بالإضافة إلى جميع التبرعات العينية المذكورة سابقاً في هذا التقرير ، فإن طلبات صندوق التضامن التابع للمفوضية و LWR للطرود الغذائية وأكياس النوم والمراتب ومستلزمات النظافة قيد الإعداد.

كما تبرعت مجموعات من المهندسين بمساعدات نقدية لـ 15 عائلة ، بينما قدمت المعونة الفرنسية أكثر من 50 طردًا غذائيًا.



المأوى

بالأرقام

لدم الوصول إلى المناطق المتضررة في بيروت، ومنطقة الانفجار، تقوم مؤسسة مخزومي بالتنسيق مع شركائها والسلطات المحلية والمتطوعين لتوفير المأوى في الصيفي والجيتاوي ومار مخايل والجميزة والكرنتينا. تتم زيارة المنازل والمتاجر والمستشفيات والمدارس في المنطقة. تتم إزالة الزجاج والحجارة والألمنيوم.

تم تطوير تقييم الأثر السريع من قبل مؤسسة مخزومي على الفور كأداة لتقييم أثر الانفجار، وكسجل أساسي وشفاف ودائم للدم. يتم تنفيذ التقييم من قبل لجنة تقييم الأثر الميداني. إنه مسح من منزل إلى منزل، حيث يقوم المساحون بتوجيه أسئلة حول الانفجار إلى الأشخاص المتضررين. تم ملء 1500 استبيان وسيتم نشر النتائج لدعم التمويل الجماعي والتبرعات العينية.

تواصل الفرق الميدانية العمل مع الجهات الفاعلة المحلية الأخرى، بما في ذلك الصليب الأحمر اللبناني، في تقييمات منزلية أخرى وتقسيم المناطق. هناك مجموعتان أخريان تقومان بجولة في منطقة الكرنتينا بهدف تقييم الأضرار.

التنسيق الفعال يقلل من ازدواجية المساعدة. يقوم قطاع الحماية في مؤسسة مخزومي بالبناء على خبراته وموارده من الأزمات السابقة التي تمت إدارتها منذ عام 2006، بدءاً من العدوان الإسرائيلي على لبنان، إلى الحربيين العراقية والسورية، إلى حرائق الغابات في جبل لبنان، ووباء فيروس كورونا.



750

متطوع
مشارك



3000

خدمة
صحية



1500

تقييم
أثر



950

أدوات حماية
شخصية



500

موقع
تم تنظيفه



558

اسعافات
أولية



122

أطنان من النفائات
تم جمعها



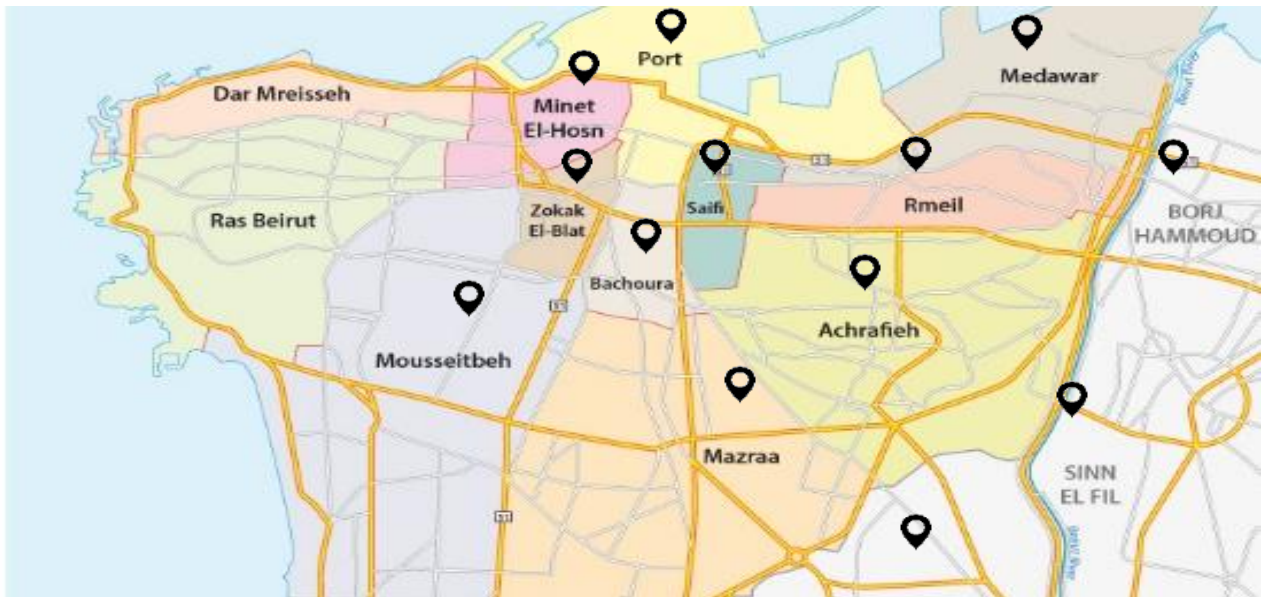
4590

وجبة ساخنة
تم توزيعها



500

زيارة
منزلية



الرد على البعثات

مساعدة الأشخاص الذين فقدوا منازلهم على حزم أغراضهم المحطمة ووضعها في مخازن خاصة الى حين تدخلات أخرى.

تفعيل الخدمات في الميدان من خيمة ساحة الشهداء حيث يتواجد الفريق العملي.

تنظيف المنازل المتضررة وتثبيت أغطية النايلون على أبوابها ونوافذها الى حين تدخلات أخرى.

على الأرض، يعمل متطوعون من اليونيسف مع الجامعة اللبنانية والصليب الأحمر اللبناني على جسر الرينغ حيث يقومون برسم الخرائط وتحديد الأضرار.

داخل خيم اليونيسف، يقدم متطوعون في منطقتي الجعيتاوي والبسطة المشورة للحوامل والمرضعات تماشياً مع الاستشارة عبر الهاتف.

تجول العيادة النقالة في منطقة الجميزة مع فريق من الممرضين المجازين من مؤسسة مخزومي ومن مفوضية الأمم المتحدة لشؤون اللاجئين لتوفير العناية بالجروح للمصابين ويزعون الكمادات.

يتم تنفيذ مهام إنسانية إغاثية على مدار الساعة طوال أيام الأسبوع عبر الخطوط الساخنة للأزمات، وذلك من قبل فرق مؤسسة مخزومي على الفور. يتضمن التالي المساعدات التي تم تقديمها:

زيارة شوارع بيروت المتضررة بشكل كبير بشكل يومي. وهذا يشمل جادة شارل حلو، شارع أرمنييا، الجميزة، الصيفي، الكرنتينا. ثم زيارة الشوارع في المناطق التي تبعد قليلاً عن الانفجار ويشمل ذلك مار الياس، المزرعة، الباشورة، زقاق البلاط، سليم سلام، الملا، ظريف، كركول الدروز، رأس النبع، الزيدانية، الأشرفية، منطقة السويكو، مار مخايل، وساحة الشهداء.

فريق الاستجابة السريعة موجود على الأرض ويعمل مع موظفي المكتب، بالتنسيق مع الشركاء، ويقوم بمسح وتقييم للاحتياجات في المناطق المنكوبة من أجل التخطيط التفصيلي لأي تدخل.

زيارة المدارس في بيروت في منطقة الصفر لتنظيف وإزالة أكوام الزجاج والحجارة المكسورة: جبران تويني الأولى والثانية، مدرسة أوروغواي، فريز الجميزة، مدرسة الأشرفية المتوسطة الرسمية، ومدرسة لور مغيزل.

زيارة المستشفيات الثلاثة المتضررة بالكامل في الأشرفية وهي مستشفى الجعيتاوي ومستشفى الوردية ومركز القديس جورجوس الطبي.

زيارة المحلات في الكرنتينا لمساعدة أصحابها في إزالة الردم وترميم الواجهة.

روابط إضافية:

<https://makhzoumi-foundation.org/>
<https://www.facebook.com/makhzoumi.foundation/>
<https://twitter.com/makhzoumi>
https://www.instagram.com/makhzoumi_foundation/
<https://www.youtube.com/user/makhzoumifoundation>
<https://makhzoumi-foundation.org/beirut-explosion-crisis/>

للمزيد من المعلومات، الرجاء الاتصال ب:
مؤسسة مخزومي، المركز الرئيسي في بيروت، لبنان
info@makhzoumifoundation.org
++961-1-660890